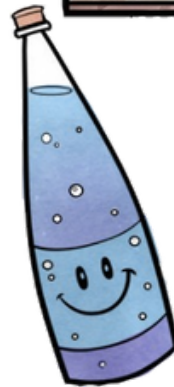


urban scape familiar

els esquitxons

els superherois de Caldes



QUIN ÉS EL SEU SUPERPODER SECRET?

Lletres desordenades:

--	--	--	--	--	--	--	--

Lletres ordenades:

--	--	--	--	--	--	--	--

Al llarg de l'aventura anireu descobrint lletres que heu de col·locar ordenadament a la seva casella per formar la paraula misteriosa

Introducció

Us proposem un joc de pistes molt divertit i original per a gaudir i redescobrir Caldes de Malavella d'una forma diferent. No es necessita guia, es pot fer qualsevol dia i hora, amb els amics o la família i està molt orientat a la canalla.

8 enigmes/llocs

120 minuts

9 proves

Si us heu descarregat el material on-line no cal que a l'inici del joc us desplaceu a l'Oficina de Turisme.

Al llarg de l'aventura anireu descobrint lletres que heu de col·locar ordenadament a la casella de la portada d'aquest llibret per a formar la paraula misteriosa, que us desvelarà el superpoder dels Esquitxons. Trobareu un total de 8 lletres, una a cada espai on us guiaran els enigmes del joc.

Les proves que aneu trobant al llarg de la gimcana no són rellevants per a la resolució de l'enigma però us faran la proposta més entretinguda :)

És molt important que no passeu de pista fins que no hàgiu resolt l'enigma anterior... sinó el joc perd la gràcia ;)

Caldes de Malavella és un poble singular, ja que disposa d'un recurs que no es troba a tot arreu: les aigües termals. Des de l'antiguitat, gent de tot el món ha vingut a la recerca d'aquestes **aigües miraculoses** per guarir els seus mals. Això converteix la història i el patrimoni de la vila en un llegat importantíssim que cal preservar! Per aquest motiu va sorgir un grup secret de **superherois caldens** que la protegeixen i vetllen perquè mai perdi les seves propietats curatives. Es fan dir **Els Esquitxons**, però qui són realment? Teniu curiositat per esbrinar-ho? Doncs acompanyeu-nos en aquesta aventura. Seguiu les pistes i descobriu la vertadera identitat dels Esquitxons i quin és **el seu superpoder secret!**



Pista 1



Us trobeu amb el detectiu **Radobert Lupalull**, que us acompanyarà en aquesta missió.

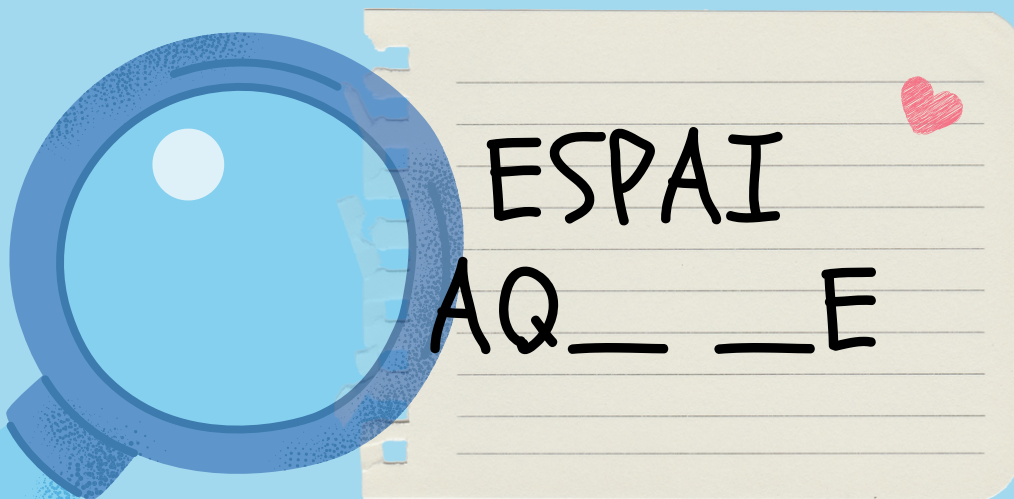
—Bon dia, nous reclutes! Preparats per descobrir **el misteri dels Esquitxons**? Així doncs, em voleu ajudar? Per on comencem? Alguna idea? Calla! Si necessitem informació el més lògic és que anem a la Oficina de Turisme, oi?

—Bon dia! Venim a demanar-li informació

—Ah, molt bé, doncs us puc donar aquest mapa turístic...— diu ella molt amablement

—No, no ens hem entès. Necessitem informació... Confidencial —matisa

—Home doncs està clar on heu d'anar. És un lloc que emmagatzema **tot el saber de Caldes**. Hi trobareu volcans, esquelets prehistòrics, objectes arqueològics, personatges de totes les èpoques... I molta aigua! Hi ha també un laboratori on hi treballen tot de científics i estudiosos, que sens dubte us podran ajudar. És molt a prop d'aquí! Vas a l'esquerra, després gires a la dreta... Buf! No m'embolico donant indicacions! Fem-ho diferent, us dono el nom i vosaltres ho busqueu. El seu principal objecte d'estudi és l'aigua de Caldes, de manera que s'anomena "aigua" en un idioma antic. — Ens ho escriu en un paper.



—Una noia molt amable, però escriu fatal! Què carat hi posa aquí? —en Lupalull s'acosta el paper a la cara i se l'allunya varies vegades—. Distingeixo una A, una Q... I això és una E! Però aquestes dues lletres que ens falten... Què ha dit que volia dir això? "Aigua" en un idioma antic? En fi... Com porteu les llengües mortes? Jo estic una mica peix...

Resoleu l'enigma per descobrir el pròxim punt en el mapa.

Pista 2

Molt bé!! Ja hi sou?

Quan heu entrat al centre museogràfic us han dit que parléssiu amb la Dra. Jane, una prestigiosa experta en paleontologia. Paleonto... Què? Doncs que estudia els animals antiquíssims! De fa tres milions d'anys! Pugeu a la primera planta i la trobeu al seu laboratori, netejant amb molt d'entusiasme una tibia de... De què deu ser?

—Dra. Jane?

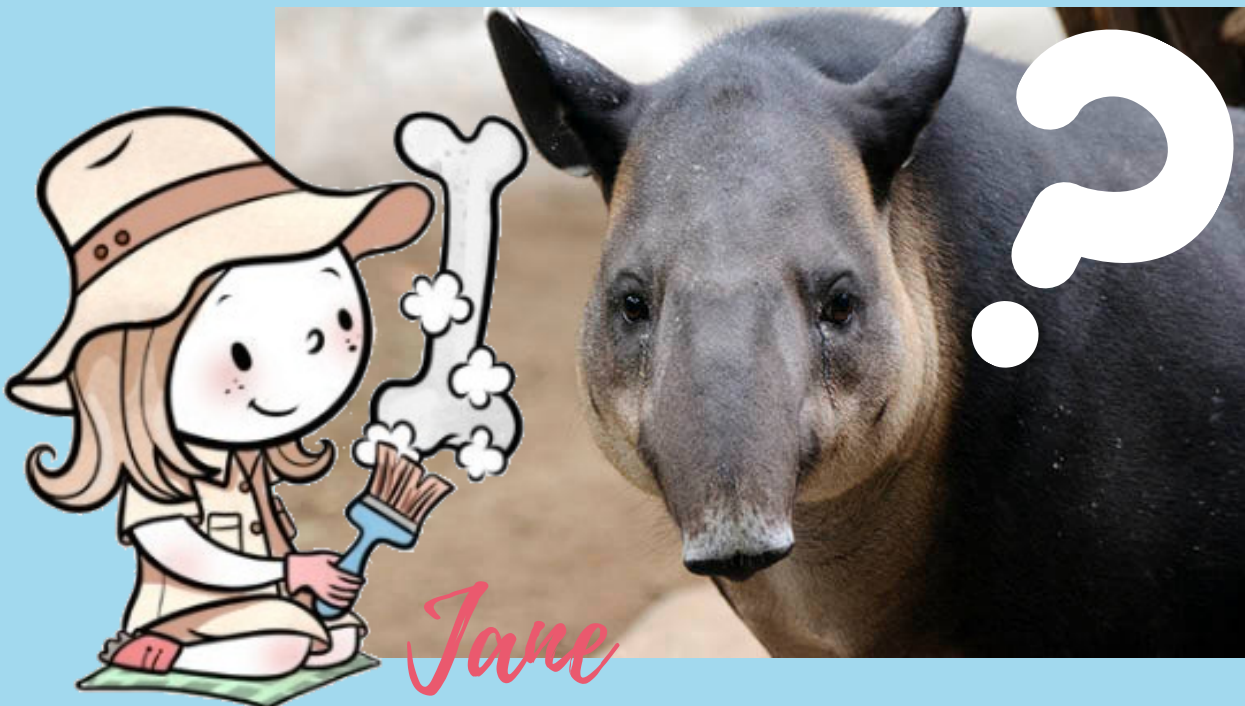
—Un moment! —diu tota atabalada, mentre ens aixeca la mà—. No us sembla fantàstic aquest **Tapirus arvernensis**?

—Mmmmh... Sí, sí, molt bonic. Però veníem per fer-li una pregunta d'història, ja que vostè és una investigadora tan prestigiosa en aquest àmbit.

—Ui sí! La història és la meva especialitat —diu apartant-se els cabells esvalotats de la cara—. Us puc explicar el que vulgueu! Què us interessa?

—Té més a veure amb l'aigua...

—Home, i **l'aigua té a veure amb tot!** —exclama—. L'aigua és un recurs natural de què disposem des de fa molt i molt de temps. En la prehistòria, abans que existissin els humans, les condicions geològiques ja van convertir aquest paratge en un lloc riquíssim. Precisament l'aigua sorgeix de les falles creades sota terra en aquesta època. Pensa que a Caldes hi havia volcans. Al cràter que hi havia en el **Camp dels Ninots**, quan l'activitat volcànica va cessar, es va formar un llac. I va ser això el que va afavorir que sorgís un ecosistema subtropical en el que hi trobem animals com aquests.



—Precisament! **L'aigua és un tresor!** — diu en Lupalull —Sort que aquí tenim uns herois, “els Esquitxons”, que la protegeixen... oi? —En Lupalull aprofita per intentar treure-li alguna informació . Però automàticament la Jane es posa nerviosa.

—Ah, és clar. Fan una feina molt important aquests herois...

—És que em fascinen! Però són tan misteriosos... Tan de bo pogués saber qui són aquests Esquitxons!

—Però vostè qui és? — pregunta la Jane, que ja comença a estar amb la mosca darrera l'orella.

—Radobert Lupalull! Agent secret i detectiu. I Aquests que m'acompanyen són els meus reclutes que m'ajuden..

—Un detectiu? Ah no, això sí que no —. Ràpidament ens empeny cap a la sortida—. Fora d'aquí, no poseu el nas on no us demanen! Nosaltres no podem córrer riscos! — diu la Dra. Jane

— "Nosaltres"? No em digui que vostè és un Esquitxó?!

La pobra noia es mossega els llavis i es posa tota vermella. —Jo no us puc dir qui són els Esquitxons, però si m'ajudeu amb un problema... Us donaré una pista —diu fluixet la Jane.

—És clar! Què hem de fer?!

—Aquí fora a l'entrada hi ha unes roques molt estranyes, amb forma de prisme. M'ajudariu a identificar-les? Se'n troben molts a Caldes, especialment al castell de Sant Maurici... Com carat es diuen?! A mi els animals se'm donen bé, però les pedres...

AQUAE

CALIDAE

Prova 1

Què són aquestes pedres?



A DINS L'ESPAI
AQUAE
TROBAREU LA
SOLUCIÓ

—Moltes gràcies! Doncs us heu guanyat una pista:

Sabíeu que abans Caldes de Malavella tenia un altre nom? Es deia **Aquae Calidae**. Sabeu què vol dir? O qui és que l'anomenava així? Si ho trobeu, potser aprendreu alguna altra cosa... I encara us en donaré una altra de pista... Cal que us dirigiu al puig de Sant Grau, on hi trobareu el monument més antic del poble. Aquest lloc el protegeix la deessa clàssica de la salut, **Higiea**, que es troba dalt de tot d'un cupulí.

—Quines pistes més confuses ens dona aquesta! —diu en Lupalull rescant-se el cap—. Higiea... Qui deu ser?

Anem a buscar aquest **monument tan antic** on segur que trobarem una pista!!!

UN COP DESCOBERTA LA LLETRA DEL PLAFÓ ANOTEU-LA A LA PRIMERA CASELLA DE LA PORTADA D'AQUEST LLIBRET I PASSEU A LA SEGÜENT PISTA

Pista 3



Entreu dins un monument amb voltes, al centre del qual hi ha una piscina.

—**Quo vadis**

No us n'havieu adonat, però a la piscina hi ha un noi rosset, que us mira sorprès



—Oh, perdó, no volíem molestar-lo! Ens envia la Dra. Jane. Em dic Radobert Lupalull i estem fent una investigació sobre els superherois de Caldes — diu en Lupalull— Carat tu! A mi també em venen ganes de remullar-me en aquesta piscina!

— Bon dia! Jo em dic Julià i són un ciutadà romà. Així que vam arribar, fa més de 2000 anys, ens vam adonar de l'existència de les aigües termals de Caldes. Aquesta aigua té propietats curatives, de manera que no ho podíem desapropitar! Per això vam fundar un nucli urbà que amb el temps va adquirir el dret llatí. Mira, fins i tot surt en aquest mapa de carreteres de l'Antiguitat:



—Quines coses... Aquesta gent no tenia Google Maps! I tot i això no es van oblidar de posar-hi Caldes (o Aquae Calidae) —comenta en Lupalull—. Cada cop sabem més coses! Això va que bufa!

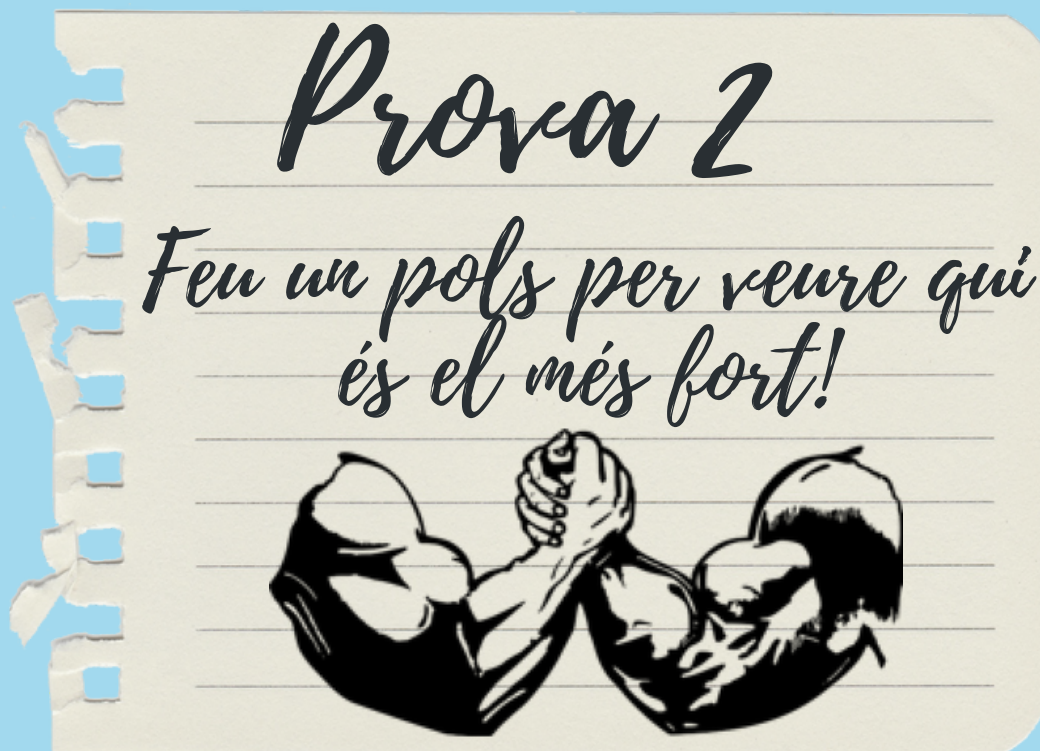
—... Dèieu que us envia la Dra. Jane? —diu el romà malfiat.

—Sí, estem investigant. Ens ha dit que aquí trobaríem un Esquitxó.

— Jo sóc el romà Julià, i em congratulo de ser el defensor de l'aigua sagrada en nom del deu Apol·lo! De fet, aquí mateix, on rajava l'aigua, es va construir una estança sacra dedicada a ell. Sou capaços de localitzar-la? Fins i tot hi havia un altar. Això és perquè veieu com n'era de preuada, ja pels romans! —mentre parla en Julià es posa seriós—. No us puc dir qui són els altres Esquitxons perquè seria trencar el meu jurament... Però si em demostreu la vostra vàlua us donaré una pista.

—I què hem de fer?

—Sabeu quin és el meu superpoder? És la força! Us atreviu a fer un pols entre vosaltres? Qui guanyarà?



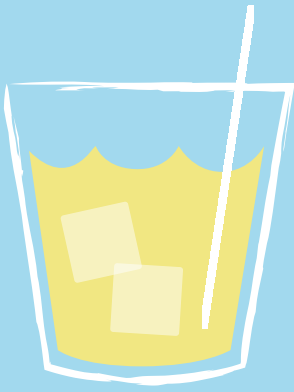
—Veig que sou intrèpids com Aquil·les! Bé doncs, com us he promès, us donaré la meva pista: Sabíeu que un cop l'Imperi romà va desaparèixer, en Època Medieval, darrere de les terres s'hi va construir un castell? Aquest no va deixar pas d'aprofitar l'aigua, i això es va reconvertir en un hospital. Ja veieu que això de l'ús de les aigües s'ha perllongat al llarg de totes les èpoques. Encara queden algunes restes del castell. Veieu les muralles? Si resseguiu la muralla, arribareu a una casa modernista d'un color molt bonic i característic (a mi m'encanta el **rosa**). Just davant hi trobareu enganxat un plafó explicatiu sobre la història de l'embotellament. La casa s'ha convertit en un lloc emblemàtic de Caldes. Potser us hi podríeu aturar a prendre alguna cosa... I així recupereu forces!

—Doncs som-hi! —exclama en Lupalull amb entusiasme.

Un cop allà aneu resseguint la casa fins que trobeu una font termal amb una nova pista.



UN COP DESCOBERT L'ENIGMA ANOTEU LA LLETRA DEL PLAFÓ A LA SEGONA CASELLA DE LA PORTADA D'AQUEST LLIBRET I PASSEU A LA SEGÜENT PISTA



Pista 4

Efectivament, arribeu a una casa de color de rosa, molt senyorial. L'heu resseguit i asseguda als escalons de la font termal treu el cap una noia que sembla sortida de principis del segle passat.

—Bon dia, vostè no ens podria pas dir què té d'especial aquest edifici?

—La Casa Rosa és un dels més importants de Caldes. És un edifici modernista que va pertànyer a l'industrial mataroní Pau Estapé, el meu pare, que és el mateix que va fer excavar per primera vegada les Termes romanes!

—Precisament venim d'allà! —diu el detectiu sorprès.

—Com haureu vist en el plafó de davant la casa, que parla de **la història de l'embotellament**, la Casa Rosa s'utilitzava de residència però també per emmagatzemar l'Agua Imperial que Pau Estapé embotellava.

—Embotellar?... De "botella"?

—Exacte. Les aigües de Caldes tenen propietats que les fan adequades per al tractament de diverses malalties. Això va afavorir que fossin embotellades, o sigui, que es possessin en ampolles per després enviar-les lluny i que els pacients poguessin seguir el tractament a casa seva. Aquest seria l'origen de l'aprofitament industrial de l'aigua termal, que esdevingué un motor de creixement per Caldes , com no deixa de repetir la pesada de la Petronella...



Estefania



PAU ESTAPÉ

—Qui és la Petronella?

—Ui! Ningú, ningú! —diu negant amb el cap la Srta. Estapé—. El cas és que la Casa Rosa ara té un alt valor patrimonial i cultural i forma part del catàleg de béns protegits de Caldes.

—Ostres, doncs sí que té història! Així aquest lloc és perfecte perquè serveixi de base d'operacions a un Esquitxó!

—Ui! Un Esquitxó? —De sobte ella es posa pàl·lida—. No, no, no... com ho sabeu que existim?

—Però llavors, ho és vostè una esquitxona? —insisteix el detectiu incansable. La noia deixa escapar un llarg sospir, i ens ho acaba confessant.

—Jo sóc l'Estefania, l'Esquitxona protectora d'aquest lloc.

—Encantats! Admirem moltíssim la seva feina, oi? —diu entusiasmat en Lupalull mentre li estreny la mà enèrgicament—. De fet, això li preguntem perquè ens agradaria retre homenatge als valents herois del poble.

—Doncs si voleu conèixer la resta, m'haureu de demostrar que sou vàlids —declara—. Jo sóc l'Esquitxó de la protecció. Què vol dir això? Doncs que el meu superpoder és fer que els altres se sentin segurs. Vosaltres confieu els uns en els altres? Em podeu fer una demostració de confiança?

Prova 3

Prova de confiança:
llenceu-vos endarrere a
veure si us agafen !!!



—Ho heu fet molt bé —aplaudeix. I complint la seva part del tracte, ens dóna la següent pista—: Si voleu continuar heu de seguir pel carrer Vall-Ilobera, aquí davant mateix trobareu una altra font termal, que és la Font de Sant Narcís. Recordem que aquesta on estem es diu Font dels Bullidors.

—Què vol dir "font termal"? —No podeu evitar preguntar, encuriosits.

—Doncs que l'aigua bull. Surt a una temperatura de 56 °C perquè prové de les mateixes entranyes de la terra, on fa molta calor!

—Bufa! —en Lupalull quasi cau de la cadira.

—A més a més arrossega tot de minerals que li atorguen propietats beneficioses. A part d'aquestes dues fonts que us he dit, a Caldes hi ha **una tercera font d'aigua termal! És allà on heu d'anar!!!** Per anar-hi, des de la Font de Sant Narcís, aneu seguint els senyals de la Via Verda Termal cap a la dreta de font. Quan arribeu a aquesta tercera font termal, al costat hi trobareu uns safarejos, on antigament la gent de Caldes anava a rentar i estendre la roba, abans que s'inventessin les rentadores modernes.

Així doncs, us poseu en camí?

Ja hi sou? Doncs passeu a la següent pàgina!

UN COP DESCOBERT L'ENIGMA ANOTEU LA LLETRA DEL PLAFÓ A LA TERCERA CASSELLA DE LA PORTADA D'AQUEST LLIBRET I PASSEU A LA SEGÜENT PISTA

Pista 5



Arribeu a la font. Com us havia comentat l'Estefania, sembla que hi ha uns safarejos on es reuneix molta gent a parlar. Vosaltres us acosteu una mica i veieu sota la font una ampolla d'aigua, el qual no seria tan estrany,... Però és que aquesta té ulls i boca! Per algun motiu, l'únic que sou capaços de dir és:

—Què hi feu aquí amagada botella???

—Ho faig per precaució! —contesta la botella a la defensiva—. Bé que he d'estar alerta dels perills que assolen la vila ja que sóc un Esqui...

— Uau! Ets un Esquitxó!?!? Perfecte! Precisament t'estàvem buscant! Sou els nostres ídols!

La botella, una mica recelosa al principi, quan ha sentit el compliment ha canviat radicalment d'actitud.

—Ah, doncs si es així em presentaré... —diu tota cofoia—. Sóc la Botella Petronella! Per servir-vos...

I fa una reverència. Però com es pot doblegar així? Si és de vidre!

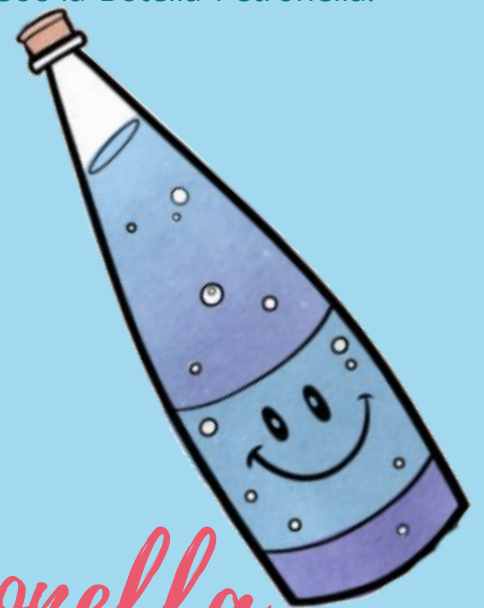
—Sóc molt xafardera i per estar al cas de tot m'he d'estirar tan com pugui —continua ella—. És clar, necessito estar informada si vull acomplir amb encert la meva missió! Aquí en el safareig t'assabentes de tot! Penseu que per aquí hi passa tothom i mentre renten la fan petar. T'assabentes de totes les xafarderies! Sabíeu que precisament d'aquí ve l'expressió: "fer safareig"? —Una dada interessant—. Senzillament m'encanta!

—Però no ho entenc! Una ampolla, Esquitxó? Què pot fer una ampolla? — diu en Lupalull

Però la Petronella, ofesa, no dubta a tornar-s'hi:

—Penseu que de Caldes en surten totes les meves germanes del Vichy Catalan, Agua Malavella, San Narciso, Imperial... —enumera— Elles viatgen per tot el món, portant benestar a la gent. Per desgràcia, però, no són ampolles màgiques com jo i no em poden passar gens d'informació (clar, no tenen ulls ni boca).

—És clar, és més fàcil assabentar-te'n de les coses si ets humà! Vols que siguem els teus ulls i boca als altres llocs?—observa en Lupalull.



Petronella

—Què? —diu la Petronella confusa.

—Que investiguem per tu, i et vinguem a informar de tot el que passa al poble i als voltants.

—D'acord! Sereu els meus agents infiltrats!

Sembla que li agrada la idea.

—Però a canvi, tu ens hauràs de dir on trobar el pròxim Esquitxó!

Això ja no li fa tanta gràcia. Decebuda, doblega el coll i diu amb un fil de veu:

—Ostres, és que no us ho puc dir...

—Ja... En fi, no passa res... —sospira el detectiu—. Ja ens han avisat de que la Petronella era una mica aixafa-guitarres...

Mira que n'és de manipulador!

—Això us han dit?! Difamadors! Però si jo sóc súper enrotllada! Sóc la MÉS enrotllada! — assegura indignada, després de veure ferit el seu amor propi—. Doncs mira, us donaré una pisteta petiteta... si em demostreu que sou tan guais com jo. El meu superpoder és la flexibilitat. I vosaltres? Sou capaços de tocar al terra amb les mans sense doblegar les cames, per exemple?

Prova 4
Demostreu la vostra flexibilitat!
Us toquen la punta dels peus?

El nom de Riera Lleixiu ve del fet que recull l'aigua dels safarejos. Com que l'aigua termal és rica en bicarbonats deixa la roba tan neta com si s'hagués rentat amb lleixiu

—Molt bé! Ja veig que teniu una mica de Petronella dins vostre amb aquesta flexibilitat! Doncs ara feu cas a les meves indicacions i arribareu al següent punt: des d'aquí (Font de la Mina) podeu seguir la Riera del Lleixiu, que és el pas que comença als safarejos i passa per un petit túnel. Al final de tot de tot, arribareu a un imponent edifici amb un arc del segle XIX. La **façana molt ben decorada**. Mireu, com aquests que us ensenyo a la foto. I un cop a la façana busqueu la pista que us mostrarà la Muga.



UN COP DESCOBERT L'ENIGMA ANOTEU LA LLETRA DEL PLAFÓ A LA QUARTA CASELLA DE LA PORTADA D'AQUEST LLIBRET I PASSEU A LA SEGÜENT PISTA

Pista 6

Un cop hagueu descobert el plafó, podeu entrar per descobrir què hi ha al darrera d'aquesta entrada tan majestuosa que s'obre a uns jardins. A un costat hi ha una terrassa i, a l'altre, una piscina. Podeu aprofitar per prendre alguna cosa!!

Però el que us crida més l'atenció és que... Hi ha una tortuga parant el sol! Amb el seu barnús!

—Cada dia es veuen coses més estranyes per aquí... —comenta baixet en Lupalull.

—Ei, un respecte!— exigeix la tortuga.

—Però si parles! — Acabem de veure parlar una ampolla, i ara això!

—I és clar que parlo! Sóc la tortuga Muga!

—Muga! —Al detectiu se li encén la mirada—. Ens han dit que et busquéssim! La teva amiga Petronella, l'Esquitxona de la flexibilitat. I què hi fa una tortuga prenent el sol?

—Home, estic a un balneari! —i agita les potetes senyalant al seu voltant—. La veritat és que em vaig cansar d'anar nedant tot el dia per la riera de Santa Maria. I vaig decidir que em mereixia unes vacances. No és res estrany, ho fa tothom! Ja des del s. XIX es van començar a explotar les beneficioses virtuts de l'aigua de Caldes per fer establiments com aquest, que des de llavors acullen els estiuejants. Als balnearis s'hi poden realitzar teràpies hidrotermals, et fan massatges, t'embolcallen en fang...



—Ostres, doncs potser ens hi podem afegir nosaltres també... —

El detectiu Lupalull sembla que per un moment perd el món de vista, però ràpidament es diu a si mateix —

—No, no! Estem en una missió!

—Missió?

—Sí, estem buscant els Esquitxons de Caldes. La Petronella ens ha dit que aquí et trobaríem a tu. I el següent on és?

Novament, la tortuga es queda en silenci.

—...



—Va, sisplau... —diu en Lupalull ajuntant les mans—. Pensa que ara som els investigadors associats de la Petronella!

—Aquesta Petronella... No perd la oportunitat de fer negoci. —La Muga mou el cap d'una banda a l'altra amb resignació—. En fi, abans que res hauria d'estar segura de que esteu prou qualificats per manejar aquesta informació... Com a mostra del meu respecte, i ja que us haureu convertit en els nostres ajudants, llavors potser us donaré una pista.

—Sembla que avui tothom ens vol desafiar! A veure, doncs, què hem de fer?

—Jo sóc la tortuga més resistent del planeta! Mireu quina closca més dura que tinc! Ningú no em guanya en això, de manera que no us ho demanaré... Però sí que m'heu d'ensenyar qui de vosaltres és el més resistent!

Jo, com a amfibi, he d'aguantar moltes estones sota l'aigua amb els ulls ben oberts per veure-ho tot! A veure qui de vosaltres resisteix més sense parpellejar!!!

—Impressionant, sou boníssims! —diu la Muga contenta.

—Gràcies. Ara la pista!

—Quina pista? —es fa la despistada.

—Muga, ens ho has promès!

—D'acord, d'acord... Però m'heu de jurar que utilitzareu tot això que descobriu per fer el bé, eh? No són pas jocs de criatures, això!

Poseu cara de bons nens. Ni tan sols la Muga, que és tan rondinaire, es pot resistir a aquests ullets brillants.

—Mira, us deixo com a pista aquesta fotografia d'**una altra font**... En aquest lloc trobareu a la meva companya Geraldina.

Prova 5

Trobeu el més resistent!



UN COP DESCOBERT L'ENIGMA ANOTEU LA LLETRA DEL PLAFÓ A LA CINQUENA CASELLA DE LA PORTADA D'AQUEST LLIBRET I PASSEU A LA SEGÜENT PISTA

Pista 7

Trobeu una noia molt maca recollint aigua a la Font amb una gerra.

—Hola! Perdona ets la Geraldina?

—Sí —contesta ella—, i si no m'equivoco vosaltres sou els famosos investigadors? És que ja m'han informat —treu un mòbil de la butxaca—. Els Esquitxons som molt antics però ens estem modernitzant! El temps passa i nosaltres anem canviant, com aquest lloc... Aquí abans hi havia només una petita font, ho sabíeu? Encara que ja era un lloc ben concorregut per la gent de Caldes. Aquí dalt —ens indica— hi havia una granja de vaques i tot. D'aquí el nom! La gent hi venia a buscar llet i ous. Més tard s'hi va fer un bar, el Casinet, un projecte d'urbanització i un parc.

—I ens diràs quin és el teu superpoder?

—Quina pressa teniu! Però si ni tan sols ens coneixem! —diu la Geraldina—. A veure, sabeu dir-me d'on ve el meu nom? Si ho sabeu, potser m'ho penso...

El seu nom?! I com es suposa que ho heu de saber, això?! Us quedeu rumiant una estona... Geraldina ja és un nom ben curiós, d'on deu haver sortit? Pel que us sembla recordar, només l'havíeu sentit una vegada. Estava relacionat amb l'ermita de Sant Grau. És un dels tres noms de la:

Inserir resposta



Geraldina



Prova 6

Crideu ben fort la resposta! Amb potència!



— Molt bé, ho heu encertat! I els altres dos noms de la campana són Remei i Estefania.

— Ah! D'aquí deu venir el nom també de l'Esquitxona protectora de la Casa Rosa i de les dolls de Sant Grau, l'Estefania Estapé. — diu en Lupalull fent evident la seva naturalesa investigadora.

Reconeixent el bon saber dels reclutes, la Geraldina diu:

—Doncs com heu pogut comprovar amb la prova, el meu superpoder és la potència. i sóc l'Esquitxona protectora dels raigs de les fonts, perquè els pous subterranis tinguin prou potència per sortir a l'exterior i no s'esgotin mai!

I si voleu trobar al següent Esquitxó heu d'anar a casa seva, **un jaciment paleontològic excepcional!!!**

Tot seguit allarga una fotografia a tall de pista:

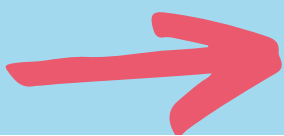
—Avui tothom ens dona fotos estranyes i cap explicació! — es queixa en Lupalull—. Què és això? On es deu trobar? Vosaltres el reconeixeu?
—Ui sí, ui sí! Com es deia aquest animal? Era... Era...

Un tapir!

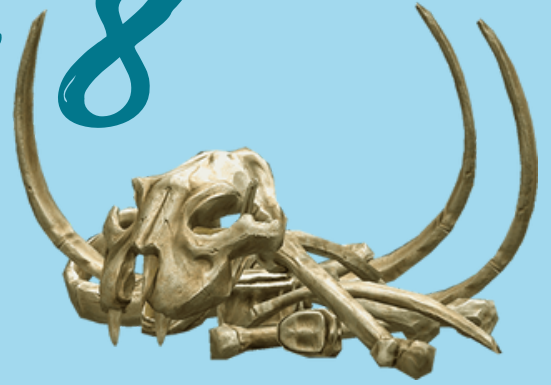
Seguiu el carrer Sant Esteve i quan arribeu a l'Avinguda St. Maurici trobareu un senyal que us guiarà fins a aquest jaciment.



UN COP DESCOBERT L'ENIGMA ANOTEU LA LLETRA DEL PLAFÓ A LA SISENA CASELLA DE LA PORTADA D'AQUEST LLIBRET I PASSEU A LA SEGÜENT PISTA



Pista 8



Efectivament, quan arribeu al Camp dels Ninots us trobeu amb un d'aquests animals observant allà on hi havia hagut un antic llac, en el cràter del volcà.

—Com que els meus companys ja m'han avisat de la vostra arribada em presentaré... —diu el tapir.

Ostres, (penseu) resulta que aquest també fa servir el whatsapp, o és que potser els Esquitxons tenen una plataforma privada per comunicar-se? Com ho fa amb aquestes peülles per tocar els botonets? Tan se val... Ell, per la seva banda, continua: —Sóc el tapir Jaïr, i aquest és el meu hàbitat natural. Hi estic molt tranquil aquí... Bé, quan no hi ve la Jane a desenterrar coses! —rondina. Tot seguit corre cap a uns arbusts—. Mireu, mireu, hi tinc plantetes per menjar i aigua!

—Però no veig cap ninot! —insisteix en Lupalull. Sempre ha de fer-se el saberut!

Però el tapir respon:

—És clar que sí! Mireu això...

**Us ensenya unes pedretes
petitones de formes
arronyonades**

—Des de temps antics els nens i les nenes de Caldes venien aquí a buscar aquestes pedres (que tenen formes molt curioses) per jugar. Perquè els nens s'imaginaven que eren diferents coses. Com quan jugues a endevinar la forma dels núvols — diu mirant al cel—. Quins figures hi veieu vosaltres?



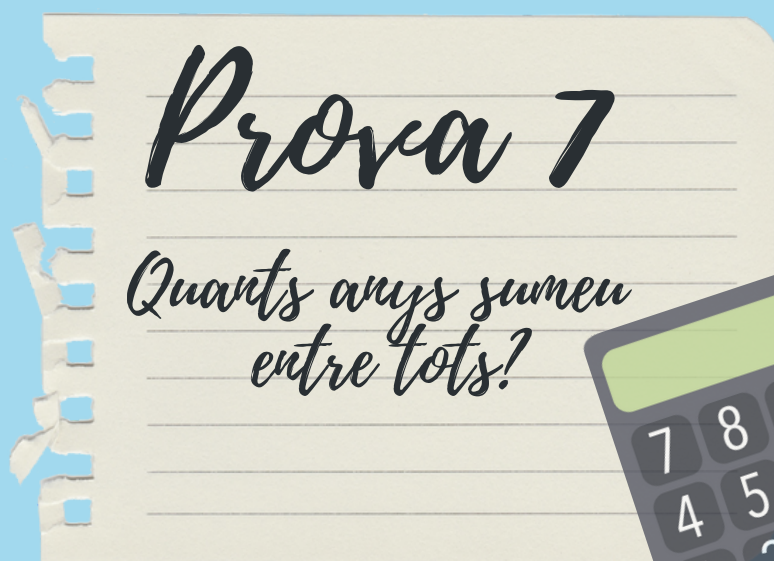
Jaïr

—No tenim temps per perdre nosaltres, estem enmig d'una investigació molt important — s'afanya a dir en Lupalull, que no està per tonteries.

—Sí, m'ho han dit, m'ho han dit... —En Jaïr sembla decebut—. En fi... Si seguïu amb aquestes presses se us passarà la vida volant! Que sou gaire grans, per cert? Quants anys teniu? Jo en tinc 3.000.000! Per això el meu superpoder és la immortalitat, i sóc el responsable que aquest fantàstic jaciment no desapareixi mai. I vosaltres, quants anys teniu?

Us heu quedat sense paraules i quasi que us fa vergonya dir la vostra edat.

Però en Jaïr insisteix: —Potser, si sumeu tots els vostres anys en teniu més que jo...



—De veritat? Doncs per ser tan joves sou molt intel·ligents! Feu servir, doncs, aquest cervellet que teniu per buscar la vostra pròxim parada. Heu d'anar des de la història més antiga... A la més moderna! Ai, ai, els humans han canviat moltes coses... Es fan els sofisticats, i enlloc de beure i banyar-se en l'aigua tal com raja, han construït infraestructures luxoses que els ofereixen tots els serveis que puguin necessitar: habitacions per dormir, restaurants, bars, jardins, piscines, sales de festes... Crec que ja heu passat pel Balneari Prats, i la vostra propera parada és **un altre exemple de balneari**. Heu d'anar a una avinguda plena de cases d'estil modernista construïdes a principis del s. XX. Allà hi trobareu **un gran edifici d'inspiració arabitant**, construït pel mateix personatge que dona nom a la seva avinguda, un tal Dr... Dr... No ho recordo! Aneu cap allà i ho descobrireu!

A la tanca majestuosa de l'entrada hi trobareu també d'altres plafons amb informació de Caldes de Malavella molt interessant!



UN COP DESCOBERT L'ENIGMA ANOTEU LA LLETRA DEL PLAFÓ A LA SETENA CASELLA DE LA PORTADA D'AQUEST LLIBRET I PASSEU A LA SEGÜENT PISTA

Capítol 9

Per fi us trobeu davant la porta del Balneari Vichy Catalán. Reclzat al balcó hi ha un nen distingit, repentinat, vestit de manera molt elegant. Us mira amb un somriure satisfet.

—Qui és vostè?

—No sabeu qui sóc? —diu, amb la delectació de qui té ganes de presentar-se i exposar els seus mèrits.

—No... Potser deus ser en Modest Furest? — pregunta en Lupalull

—No exactament. Sóc el seu nebot, però també em dic Modest —reconeix, recuperant el seu somriure d'orella a orella.

—I per què ets tan important?

—El meu tiet era metge homeòpata de professió, de manera que sempre va buscar la manera de contribuir al benestar de les persones. Es va adonar de les **propietats terapèutiques de l'aigua mineromedicinal de Caldes**, de manera que va construir aquest fantàstic balneari on estem, on ve gent de tot arreu per millorar la seva salut i en va comercialitzar l'aigua també. Va dur a terme una gran tasca per difondre l'aigua termal. De fet, va ser tan important que fins i tot el van anomenar fill adoptiu de la vila — diu tot orgullós en Modest, nebot.



*Jo sóc d'una de les
famílies*

*més importants
del poble!*



Modest

—Amb la passió que sents per aquest indret està clar que tu has de ser un Esquitxó! —concloeu després d’haver escoltat tota l’explicació.

— Efectivament. I el meu superpoder és el lideratge, el vaig heretar del meu tiet: un emprenedor de l’època, que va saber construir tot un imperi des d’on només hi havien camps i ovelles.

— Oh! Quina emoció! Un altre Esquitxó. Ja hem trobat **els superpoders de la intel·ligència, la força, la protecció, la flexibilitat, la resistència, la potència, la immortalitat, i ara el lideratge i l’empenta!**



DESCOBERT L'ENIGMA JA PODEU ANOTEU LA LLETRA DEL PLAFÓ A LA VUITENA CASELLA DE LA PORTADA D'AQUEST LLIBRET I CONTINUEU LLEGINT

— I ens posaràs una prova per donar-nos una altra pista per trobar més esquitxons???

—Prova? Ja heu acabat! —diu divertit—. Que no ho veieu? **Ja teniu totes les 8 lletres.** Ara només heu de descobrir el nostre màxim superpoder secret, **el gran superpoder dels Esquitxons**, que com ja deveu haver deduït està relacionat amb **tot el bé que fa l’aigua de Caldes a la gent...**

Fixeu-vos-hi, oi que heu recollit moltes lletres al llarg del vostre viatge?

Doncs amb elles heu de formar una paraula! Com les ordenaríeu?

A veure, pel que heu comprovat, en totes les seves variants, l’aigua de Caldes proporciona una cosa segura, que fa molt de BÉ i això serà el superpoder dels Esquitxons!

*Aneu a la portada i
formeu la paraula!*



Si? Ja ho teniu???

Bravo!

—Ja que heu demostrat la vostra vàlua i que mereixeu la nostra confiança —continua en Modest —, us volem fer una proposta. No us agradaria ajudar-nos?

—És clar que sí! —afirmeu amb convicció.

—I si us diguéssim de formar part del nostre equip d'herois?

Us quedeu sense respiració per un moment. C-c-c-c-com? O sigui... Herois?

—Dels Esquitxons? —pregunta bocabadat en Lupalull.

Per la seva mirada, diríeu que ja no li importa tant la investigació. En Modest Furest es limita a assentir amb el cap.

—Ostres, he ascendit de cop! —crida emocionat el detectiu—. He passat de detectiu de segona a superheroi de primera! Ara sí que seré famós! —Només li falta fer bots d'alegria.

—Així doncs, jo us nomeno Esquitxons —de sobte treu un bastó. Automàticament us poseu de genolls, per fer honor a un moment tan solemne—, protectors de l'aigua termal, mineromedicinal i transcendental —diu senyalant-vos amb el bastó— I se us confia el deure de defensar aquest poble amb justícia i responsabilitat!

Ostres! Això sí que no us ho esperàveu! Ara sou herois!



Aneu a l'Oficina de turisme

US DIRAN LA ÚLTIMA PROVA PER A ENTRAR AL MÓN DELS ESQUITXONS DE DEBÓ I US DONARAN UN QUADERN PER PINTAR AMB COLORS

Epíleg

Caldes és paisatge, natura, cultura, tradició, però sobretot un lloc per relaxar-te i deixar-te cuidar, per dins i per fora. Llavors, uniu-vos al nostre grup de superherois i ajudeu-nos a protegir el poble per tal de que segueixi essent aquest refugi on la gent hi trobi confort i benestar. Voleu ser uns Esquitxons? Doncs poseu-vos la nostra capa especial i erigiu-vos com els nous defensors de Caldes de Malavella! Un gran poder comporta una gran responsabilitat (com va dir algú algun dia)!



Oficina de Turisme de Caldes de Malavella

Plaça de l'1 d'Octubre de 2017, S/N - 17455 CALDES DE MALAVELLA
turisme@caldesdemalavella.cat - www.visitcaldes.cat